

# 检测报告



242612050034

报告编号: XZZKBG20251013009-1

委托单位: 西藏日喀则高新雪莲水泥有限公司

项目名称: 西藏日喀则高新雪莲水泥有限公司 2025 年第四季度环境自行监测项目

地址: 日喀则市

检测类别: 无组织废气、有组织废气、噪声、工业废水

编制: 索朗旺姆

审核: 罗勇

签发: 高晶晶

签发日期: 2025年11月14日

2025 年 10 月 14 日  
2025 年 10 月 15 日  
采样日期: 2025 年 10 月 17 日  
2025 年 10 月 22 日  
2025 年 10 月 26 日  
2025 年 10 月 30 日

报告日期: 2025 年 11 月 14 日

西藏中科检测技术有限公司



# 说 明

- 1、 报告无“骑缝章”及“CMA 章”和检测单位检测报告专用章无效。
- 2、 报告无校核人、复核人、签发人签名无效，报告经涂改或自行删减无效。
- 3、 报告部分复制无效，全部复制报告需重新加盖检测报告专用章。
- 4、 检测方只对来样或自采样品负责。
- 5、 报告未经检测单位同意，不得用于广告，商品宣传等商业行为。
- 6、 报告只对委托方负责，需提供给第三方使用，请与委托方联系。
- 7、 对检测报告若有异议，请在收到报告后五日内向检测单位提出，逾期不受理。
- 8、 本报告分正副本，正本由送检单位存留，副本（含原始记录）由检测单位存留，如需加制本报告，需经实验室最高管理者书面授权。
- 9、 除客户特别申明并支付档案管理费外，本次检测的所有记录档案保存期限为六年。

地 址：拉萨经济技术开发区林琼岗路 16 号世峰集团孵化园 2 栋 4 层

邮 编： 850000

电 话： 0891-6801008

传 真： 0891-6801008

网 址：[www.stt-china.cn](http://www.stt-china.cn)

# 1.样品基本情况

表 1 样品基本情况

NO.1

样品类别	样品名称	样品编号/点位		采样频次		采样人员	采样时间	分析时间	样品状态描述
		次数	天数	次数	天数				
空气与废气	有组织废气	FQ1-9-1	二线窑尾常规监测点 (E88°21'01", N29°13'30")	3	1	平措欧珠 边巴多吉	2025.10.14	2025.10.27- 2025.10.31	前弯管、玻璃纤维滤膜、不锈钢拖网、密封铝圈、冲击型吸收管密封保存完好, 无破损。
		FQ1-9-2							
		FQ1-9-3							
		FQ1-10-1	一线窑尾常规监测点 (E88°21'11", N29°13'32")	3	1	平措欧珠 边巴多吉	2025.10.15	2025.10.27- 2025.10.31	前弯管、玻璃纤维滤膜、不锈钢拖网、密封铝圈、冲击型吸收管密封保存完好, 无破损。
		FQ1-10-2							
		FQ1-10-3							
		FQ1-11-1	一线窑头常规监测点 (E88°20'12", N29°13'26")	3	1	平措欧珠 边巴多吉	2025.10.17	2025.10.27- 2025.10.31	前弯管、玻璃纤维滤膜、不锈钢拖网、密封铝圈密封保存完好, 无破损。
		FQ1-11-2							
		FQ1-11-3							



样品类别	样品名称	样品编号/点位		采样频次		采样人员	采样时间	分析时间	样品状态描述
				次数	天数				
空气与废气	有组织 废气	FQ1-12-1	二线窑头常规监测点 (E88°21'01", N29°13'25")	3	1	平措欧珠 边巴多吉	2025.10.22	2025.10.27- 2025.10.31	前弯管、玻璃纤维滤膜、不锈钢拖网、密封铝圈密封保存完好, 无破损。
		FQ1-12-2							
		FQ1-12-3							
		FQ1-13-1	煤磨袋收尘 DA030 (E88°21'10", N29°13'29")	3	1	平措欧珠 边巴多吉	2025.10.17	2025.10.27- 2025.10.31	前弯管、玻璃纤维滤膜、不锈钢拖网、密封铝圈密封保存完好, 无破损。
		FQ1-13-2							
		FQ1-13-3							
		FQ1-14-1	煤磨袋收尘 DA095 (E88°20'59", N29°13'27")	3	1	平措欧珠 边巴多吉	2025.10.23	2025.10.27- 2025.10.31	前弯管、玻璃纤维滤膜、不锈钢拖网、密封铝圈密封保存完好, 无破损。
		FQ1-14-2							
		FQ1-14-3							
FQ1-15-1	石灰石破碎 DA001 (E88°21'06", N29°13'33")	3	1	平措欧珠 边巴多吉	2025.10.23	2025.10.27- 2025.10.31	前弯管、玻璃纤维滤膜、不锈钢拖网、密封铝圈密封保存完好, 无破损。		
FQ1-15-2									
FQ1-15-3									



NO.3

样品类别	样品名称	样品编号/点位	采样频次		采样人员	采样时间	分析时间	样品状态描述
			次数	天数				
空气与废气	有组织废气	FQ1-16-1	3	1	平措欧珠 边巴多吉	2025.10.23	2025.10.27- 2025.10.31	前弯管、玻璃纤维滤膜、不锈钢拖网、密封铝圈密封完好, 无破损。
		FQ1-16-2						前弯管、玻璃纤维滤膜、不锈钢拖网、密封铝圈密封完好, 无破损。
		FQ1-16-3						前弯管、玻璃纤维滤膜、不锈钢拖网、密封铝圈密封完好, 无破损。
		FQ1-17-1	水泥包装 DA066 (E88°21'15", N29°13'31")	3	平措欧珠 边巴多吉	2025.10.23	2025.10.27- 2025.10.31	前弯管、玻璃纤维滤膜、不锈钢拖网、密封铝圈密封完好, 无破损。
		FQ1-17-2						前弯管、玻璃纤维滤膜、不锈钢拖网、密封铝圈密封完好, 无破损。
		FQ1-17-3						前弯管、玻璃纤维滤膜、不锈钢拖网、密封铝圈密封完好, 无破损。
		FQ1-18-1	水泥包装 DA067 (E88°21'15", N29°13'31")	3	平措欧珠 边巴多吉	2025.10.23	2025.10.27- 2025.10.31	前弯管、玻璃纤维滤膜、不锈钢拖网、密封铝圈密封完好, 无破损。
		FQ1-18-2						前弯管、玻璃纤维滤膜、不锈钢拖网、密封铝圈密封完好, 无破损。
		FQ1-18-3						前弯管、玻璃纤维滤膜、不锈钢拖网、密封铝圈密封完好, 无破损。
FQ1-19-1	水泥包装 DA068 (E88°21'16", N29°13'31")	3	平措欧珠 边巴多吉	2025.10.23	2025.10.27- 2025.10.31	前弯管、玻璃纤维滤膜、不锈钢拖网、密封铝圈密封完好, 无破损。		
FQ1-19-2						前弯管、玻璃纤维滤膜、不锈钢拖网、密封铝圈密封完好, 无破损。		
FQ1-19-3						前弯管、玻璃纤维滤膜、不锈钢拖网、密封铝圈密封完好, 无破损。		

NO.4

样品类别	样品名称	样品编号/点位		采样频次		采样人员	采样时间	分析时间	样品状态描述
		次数	天数	次数	天数				
空气与废气	有组织废气	FQ1-20-1	水泥包装 DA107 (E88°21'16", N29°13'31")	3	1	平措欧珠 边巴多吉	2025.10.23	2025.10.27- 2025.10.31	前弯管、玻璃纤维滤膜、不锈钢拖网、密封 铝圈密封保存完好, 无破损。
		FQ1-20-2							
		FQ1-20-3							
	有组织废气	FQ1-21-1	辅料破碎 DA009 (E88°21'07", N29°13'34")	3	1	平措欧珠 边巴多吉	2025.10.24	2025.10.27- 2025.10.31	前弯管、玻璃纤维滤膜、不锈钢拖网、密封 铝圈密封保存完好, 无破损。
		FQ1-21-2							
		FQ1-21-3							
	有组织废气	FQ1-24-1	水泥磨袋收尘 DA108 (E88°21'14", N29°13'28")	3	1	平措欧珠 边巴多吉	2025.10.30	2025.10.31- 2025.11.03	前弯管、玻璃纤维滤膜、不锈钢拖网、密封 铝圈密封保存完好, 无破损。
		FQ1-24-2							
		FQ1-24-3							
有组织废气	FQ1-25-1	水泥磨袋收尘 DA051(E88°21'16", N29°13'28")	3	1	平措欧珠 边巴多吉	2025.10.30	2025.10.31- 2025.11.03	前弯管、玻璃纤维滤膜、不锈钢拖网、密封 铝圈密封保存完好, 无破损。	
	FQ1-25-2								
	FQ1-25-3								

## NO.5

样品类别	样品名称	样品编号/点位	采样频次		采样人员	采样时间	分析时间	样品状态描述
			次数	天数				
空气与废气	有组织废气	FQ1-22-1	3	1	平措欧珠 边巴多吉	2025.10.14	2025.10.27- 2025.11.05	玻璃纤维滤筒、冲击型吸气管、气袋密封保存完好, 无破损。
		FQ1-22-2						
		FQ1-22-3						
		FQ1-23-3	3	1	平措欧珠 边巴多吉	2025.10.15	2025.10.27- 2025.11.05	玻璃纤维滤筒、冲击型吸气管、气袋密封保存完好, 无破损。
		FQ1-23-3						
		FQ1-23-3						
水与废水	工业废水	工业废水监测点 (E88°21'15", N29°13'26")	1	1	平措欧珠 边巴多吉	2025.10.23	2025.10.27- 2025.11.12	水样无色, 无味, 无浮油, 无浑浊。
		上风向监测点 (E88°20'54", N29°13'24")	3	1	平措欧珠 边巴多吉	2025.10.25	2025.10.27- 2025.10.28	玻璃纤维滤膜, 吸收液密封保存完好, 无破损。 玻璃纤维滤膜, 吸收液密封保存完好, 无破损。 玻璃纤维滤膜, 吸收液密封保存完好, 无破损。
空气与废气	无组织废气	下风向 1 号监测点 (E88°21'10", N29°13'21")	3	1	平措欧珠 边巴多吉	2025.10.25	2025.10.27- 2025.10.28	玻璃纤维滤膜, 吸收液密封保存完好, 无破损。 玻璃纤维滤膜, 吸收液密封保存完好, 无破损。 玻璃纤维滤膜, 吸收液密封保存完好, 无破损。
		FQ1-2-1						
		FQ1-2-2						
		FQ1-2-3						



NO.6

报告编号: XZZKBG202510130009-1  
ReportNo

样品类别	样品名称	样品编号/点位			采样频次		采样人员	采样时间	分析时间	样品状态描述
		FQ1-3-1	FQ1-3-2	FQ1-3-3	次数	天数				
空气与废气	无组织废气	下风向 2 号监测点 (E88°21'13", N29°13'21")			3	1	平措欧珠 边巴多吉	2025.10.25	2025.10.27- 2025.10.28	玻璃纤维滤膜, 吸收液密封保存完好, 无破损。
		下风向 3 号监测点 (E88°21'16", N29°13'22")			3	1				
		厂界外西侧 1m 处			1	1				
		厂界外南侧 1m 处			1	1	平措欧珠 边巴多吉	2025.10.25- 2025.10.26	-	-
		厂界外东侧 1m 处			1	1				
		厂界外北侧 1m 处			1	1				
噪声与振动	敏感点噪声	敏感点加木村监测点 (E88°21'28", N29°13'59")			1	1	平措欧珠 边巴多吉	2025.10.25- 2025.10.26	-	-
		敏感点丹丹村监测点 (E88°20'03", N29°13'32")								
		敏感点镇小学监测点 (E88°21'19", N29°12'59")								

## 2.生产工单编号、检测类别、项目、方法、设备

表 2 检测分析方法及主要仪器设备一览表

NO.1

生产工单编号	样品名称	检测项目	检测方法	检测和分析设备	仪器型号/编号	分析人员	最低检出限
XZZKSC 20251013003	有组织废气	颗粒物	HJ 836-2017 固定污染源废气 低浓度颗粒物的测定 重量法	电子天平	FA2004X S TT-FX0083	古桑拉宗	1.0mg/m <sup>3</sup>
		氨	HJ 533-2009 环境空气和废气 氨的测定 纳氏试剂分光光度法	可见分光光度计	721G /S TT-FX0026	白珍	0.01mg/m <sup>3</sup>
		汞及其化合物	HJ543-2009 固定污染源废气汞的测定 冷原子吸收分光光度法 (暂行)	冷原子吸收测汞仪	F732-VJ S TT-FX0074	平措卓玛	0.0025mg/m <sup>3</sup>
		氟化物	HJ/T 67-2001 大气固定污染源氟化物的测定 离子选择电极法	离子计	PXSJ-270F S TT-FX0084	古桑拉宗	6×10 <sup>-2</sup> mg/m <sup>3</sup>
		氮氧化物	HJ 693-2014 固定污染源废气氮氧化物的测定 定电位电解法	自动烟尘烟气综合测定仪	ZR3260E/ S TT-XC0153	平措欧珠 边巴多吉	3mg/m <sup>3</sup>
		二氧化硫	HJ/T 57-2017 固定污染源排气中二氧化硫的测定 定电位电解法	自动烟尘烟气综合测定仪	ZR3260E/ S TT-XC0153	平措欧珠 边巴多吉	3mg/m <sup>3</sup>
		氯化氢	HJ/T 27-1999 固定污染源排气中氯化氢的测定 硫氰酸汞分光光度法	可见分光光度计	721G /S TT-FX0026	曲央卓玛	0.05mg/m <sup>3</sup>
		铅及其化合物	HJ 685-2014 固定污染源废气 铅的测定 火焰原子吸收分光光度法	原子吸收分光光度计	TAS-990/ S TT-FX0003	达尔杰	1.0×10 <sup>-2</sup> mg/m <sup>3</sup>

NO.2

生产工单编号	样品名称	检测项目	检测方法	检测和分析设备	仪器型号/编号	分析人员	最低检出限
XZZKSC 20251013003	有组织废气	镉及其化合物	HJ/T 64.1-2001 大气固定污染源 镉的测定 火焰原子吸收分光光度法	原子吸收分光光度计	TAS-990/ STT-FX0003	达尔杰	3.0×10 <sup>-6</sup> mg/m <sup>3</sup>
		铬及其化合物	原子吸收分光光度法《空气和废气监测分析方法》(第四版) 国家环境保护总局(2003年) 3.2.12	原子吸收分光光度计	TAS-990/ STT-FX0003	达尔杰	4.0×10 <sup>-4</sup> mg/m <sup>3</sup>
		镍及其化合物	HJ/T 63.1-2001 大气固定污染源 镍的测定 火焰原子吸收分光光度法	原子吸收分光光度计	TAS-990/ STT-FX0003	达尔杰	3.0×10 <sup>-5</sup> mg/m <sup>3</sup>
		砷及其化合物	原子荧光法(B)《空气和废气监测分析方法》(第四版增补版) 国家环境保护总局(2007年) 3.2.6.4	原子荧光光度计	AFS-2202E/ STT-FX0027	平措卓玛	3.3×10 <sup>-4</sup> mg/m <sup>3</sup>
		锑及其化合物*	HJ 657-2013 空气和废气 颗粒物中铅等金属元素的测定 电感耦合等离子体谱法	电感耦合等离子质谱仪	NexION1000G XZRG-259	-	2.0×10 <sup>-5</sup> mg/m <sup>3</sup>
		铜及其化合物	原子吸收分光光度法(B)《空气和废气监测分析方法》(第四版增补版) 国家环境保护总局(2003年) 3.2.12.1	原子吸收分光光度计	TAS-990/ STT-FX0003	达尔杰	2.0×10 <sup>-4</sup> mg/m <sup>3</sup>
		锰及其化合物	《空气和废气监测分析方法》(第四版增补版) 国家环境保护总局 2003年 原子吸收分光光度法(B) 3.2.12	原子吸收分光光度计	TAS-990/ STT-FX0003	达尔杰	2.0×10 <sup>-4</sup> mg/m <sup>3</sup>
		备注	**表示该项目目分包给西藏瑞创环保科技有限公司, 证书编号:212612050032。				



NO.3

生产工单编号	样品名称	检测项目	检测方法	检测和分析设备	仪器型号/编号	分析人员	最低检出限
XZZKSC 20251013003	有组织废气	铊*	HJ 657-2013 空气和废气 颗粒物中铅等金属元素的测定 电感耦合等离子体质谱法	电感耦合等离子质谱仪	NexION1000G XZRG-259	-	$8.0 \times 10^{-6}$ mg/m <sup>3</sup>
		铊*	HJ 657-2013 空气和废气 颗粒物中铅等金属元素的测定 电感耦合等离子体质谱法	电感耦合等离子质谱仪	NexION1000G XZRG-259	-	$8.0 \times 10^{-6}$ mg/m <sup>3</sup>
		氟化氢*	固定污染源废气 氟化氢的测定 离子色谱法 HJ 688-2019	阴阳离子色谱仪	ECO-IC XZRC-208	-	0.08mg/m <sup>3</sup>
		甲烷	固定污染源废气 总烃、甲烷和非甲烷总烃的测定 气相色谱法 HJ 38-2017	气相色谱仪	GC-9790II STT-FX0029	平措卓玛	0.06mg/m <sup>3</sup>
		钒*	HJ 657-2013 空气和废气 颗粒物中铅等金属元素的测定 电感耦合等离子体质谱法	电感耦合等离子质谱仪	NexION1000G XZRG-259	-	$3.0 \times 10^{-5}$ mg/m <sup>3</sup>
		锡	大气固定污染源 锡的测定 石墨炉原子吸收分光光度法 HJ/T 65-2001	原子吸收分光光度计	TAS-990/ STT-FX0028	达尔杰	$3.0 \times 10^{-6}$ mg/m <sup>3</sup>
备注	1. “*” 表示该项目分包给西藏瑞创环保科技有限公司, 证书编号:2126120500032; 2. 总有机碳以甲烷形式体现。						

NO.4

生产工单编号	样品名称	检测项目	检测方法	检测和分析设备	仪器型号/编号	分析人员	最低检出限
XZZKSC 20251013003	无组织废气	颗粒物	HJ1263-2022 环境空气 总悬浮颗粒物的测定 重量法	电子天平	FA2004X STT-FX0083	古桑拉宗	0.007mg/m <sup>3</sup>
		氨	HJ 533-2009 环境空气和废气 氨的测定 纳氏试剂分光光度法	可见分光光度计	721G /STT-FX0026	白珍	0.01mg/m <sup>3</sup>
XZZKSC 20251013003	废水	pH 值	HJ 1147-2020 水质 pH 值的测定 电极法	酸度计	PHSJ-3F STT-FX0124	曲央卓玛	-
		化学需氧量	HJ 828-2017 水质 化学需氧量的测定 重铬酸盐法	滴定管	-	曲央卓玛	4mg/L
		氨氮	HJ 535-2009 水质 氨氮的测定 纳氏试剂分光光度法	可见分光光度计	721G /STT-FX0026	白珍	0.025mg/L
		总磷	GB11893-89 水质 总磷的测定 钼酸铵分光光度法	可见分光光度计	721G /STT-FX0026	索朗措萨	0.01mg/L
		石油类	HJ 637-2018 水质 石油类和动植物油油的测定 红外光度法	红外测油仪	LT-21A STT-FX0002	索朗措萨	0.06mg/L
		氟化物	HJ 84-2016 水质 无机阴离子 (F <sup>-</sup> 、Cl <sup>-</sup> 、NO <sub>2</sub> <sup>-</sup> 、Br <sup>-</sup> 、NO <sub>3</sub> <sup>-</sup> 、PO <sub>4</sub> <sup>3-</sup> 、SO <sub>3</sub> <sup>2-</sup> 、SO <sub>4</sub> <sup>2-</sup> ) 的测定 离子色谱法	离子色谱仪	CIC-D120/ STT-FX0089	古桑拉宗	0.006mg/L
		悬浮物	GB 11901-89 水质 悬浮物的测定 重量法	电子天平	FA2004X/ STT-FX0083	白珍	-
		五日生化需氧量	HJ 505-2009 水质 五日生化需氧量 (BOD <sub>5</sub> ) 的测定 稀释与接种法	生化培养箱	SHP-600 STT-FX0069	曲央卓玛	0.5mg/L

NO.5

生产工单编号	样品名称	检测项目	检测方法	检测和分析设备	仪器型号/编号	分析人员	最低检出限
XZZKSC 20251013003	废水	水温	水质 水温的测定 温度计或颠倒温度计测定法 GB 13195-91	笔式 PH 检测仪	PH878 STT-XC0106	平措欧珠 边巴多吉	-
		流量	污水监测技术规范 HJ 91.1-2019	便携式流速测试仪	LS1206B STT-XC0084	平措欧珠 边巴多吉	-
XZZKSC 20251013003	噪声	厂界噪声	GB12348-2008 工业企业厂界环境噪声排放标准	噪声分析仪	AWA6228+ STT-XC0135	平措欧珠 边巴多吉	-
		环境噪声	GB 3096-2008 声环境质量标准	噪声分析仪	AWA6228+ STT-XC0135	平措欧珠 边巴多吉	-



### 3.检测结果

表 3-1 无组织废气检测结果表

NO.1

检测项目		检测点位/样品编号/检测结果			
		上风向监测点 (E88°20'54", N29°13'24")			
	FQ1-1-1	FQ1-1-2	FQ1-1-3	FQ1-2-1	FQ1-2-3
颗粒物 (mg/m <sup>3</sup> )	0.133	0.117	0.083	0.217	0.200
氨 (mg/m <sup>3</sup> )	0.01	0.02	0.01	0.04	0.06
检测项目		检测点位/样品编号/检测结果			
		下风向 2 号监测点 (E88°21'13", N29°13'21")			
	FQ1-3-1	FQ1-3-2	FQ1-3-3	FQ1-4-1	FQ1-4-3
颗粒物 (mg/m <sup>3</sup> )	0.133	0.183	0.133	0.233	0.233
氨 (mg/m <sup>3</sup> )	0.06	0.05	0.07	0.09	0.09
		下风向 3 号监测点 (E88°21'16", N29°13'22")			

NO.2

气象要素记录表								
检测点位	采样日期	气温 (°C)	气压 (kPa)	相对湿度 (%)	风向	风速 (m/s)	天气状况	记录人
上风向监测点	2025.10.25	9.8-12.3	62.5	20-23	东南	1.0	晴	平措欧珠 边巴多吉
下风向 1 号监测点		9.8-12.3	62.5	20-23	东南	1.0	晴	
下风向 2 号监测点		9.8-12.3	62.5	20-23	东南	1.0	晴	
下风向 3 号监测点		9.8-12.3	62.5	20-23	东南	1.0	晴	

表 3-2 有组织废气检测结果表 (一)

NO.1

检测项目 (单位)		检测点位/样品编号/检测结果					
		一线窑头常规监测点 (E88°20'12", N29°13'26")			二线窑头常规监测点 (E88°21'01", N29°13'25")		
颗粒物	实测浓度 (mg/m <sup>3</sup> )	FQ1-11-1	FQ1-11-2	FQ1-11-3	FQ1-12-1	FQ1-12-2	FQ1-12-3
	标干流量 (m <sup>3</sup> /h)	161138	169613	158130	232871	238662	235666
	排放速率 (kg/h)	0.6768	0.6954	0.7274	2.2356	1.5990	1.9325
检测项目 (单位)		检测点位/样品编号/检测结果					
		煤磨袋收尘 DA030 (E88°21'10", N29°13'29")					
颗粒物	实测浓度 (mg/m <sup>3</sup> )	FQ1-13-1	FQ1-13-2	FQ1-13-3	FQ1-14-1	FQ1-14-2	FQ1-14-3
	标干流量 (m <sup>3</sup> /h)	38763	38004	39484	40782	40391	41054
	排放速率 (kg/h)	0.2132	0.2508	0.2251	0.2855	0.2989	0.2956
检测项目 (单位)		检测点位/样品编号/检测结果					
		石灰石破碎 DA001 (E88°21'06", N29°13'33")					
颗粒物	实测浓度 (mg/m <sup>3</sup> )	FQ1-15-1	FQ1-15-2	FQ1-15-3	FQ1-16-1	FQ1-16-2	FQ1-16-3
	标干流量 (m <sup>3</sup> /h)	11031	10762	11001	11906	11582	11753
	排放速率 (kg/h)	0.0640	0.0678	0.0649	0.0762	0.0892	0.0905
检测项目 (单位)		检测点位/样品编号/检测结果					
		原料破碎 DA069 (E88°21'06", N29°13'35")					
颗粒物	实测浓度 (mg/m <sup>3</sup> )	FQ1-15-1	FQ1-15-2	FQ1-15-3	FQ1-16-1	FQ1-16-2	FQ1-16-3
	标干流量 (m <sup>3</sup> /h)	11031	10762	11001	11906	11582	11753
	排放速率 (kg/h)	0.0640	0.0678	0.0649	0.0762	0.0892	0.0905

检测项目 (单位)		检测点位/样品编号/检测结果					
水泥包装 DA066 (E88°21'15", N29°13'31")		水泥包装 DA067 (E88°21'15", N29°13'31")		水泥包装 DA067 (E88°21'15", N29°13'31")		水泥包装 DA067 (E88°21'15", N29°13'31")	
颗粒物	实测浓度 (mg/m <sup>3</sup> )	FQ1-17-1	FQ1-17-2	FQ1-17-3	FQ1-18-1	FQ1-18-2	FQ1-18-3
	标干流量 (m <sup>3</sup> /h)	7.4	9.3	7.0	8.5	7.7	7.7
	排放速率 (kg/h)	15251	15586	15701	15481	15131	15619
		0.1129	0.1449	0.1099	0.1316	0.1165	0.1203
检测项目 (单位)		检测点位/样品编号/检测结果					
水泥包装 DA068 (E88°21'16", N29°13'31")		水泥包装 DA107 (E88°21'16", N29°13'31")		水泥包装 DA107 (E88°21'16", N29°13'31")		水泥包装 DA107 (E88°21'16", N29°13'31")	
颗粒物	实测浓度 (mg/m <sup>3</sup> )	FQ1-19-1	FQ1-19-2	FQ1-19-3	FQ1-20-1	FQ1-20-2	FQ1-20-3
	标干流量 (m <sup>3</sup> /h)	13.9	15.1	12.1	16.4	14.5	13.9
	排放速率 (kg/h)	15034	14165	14379	15628	15094	15003
		0.2090	0.2139	0.1740	0.2563	0.2189	0.2085
检测项目 (单位)		检测点位/样品编号/检测结果					
辅料破碎 DA009 (E88°21'07", N29°13'34")		水泥磨袋收尘 DA108 (E88°21'14", N29°13'28")		水泥磨袋收尘 DA108 (E88°21'14", N29°13'28")		水泥磨袋收尘 DA108 (E88°21'14", N29°13'28")	
颗粒物	实测浓度 (mg/m <sup>3</sup> )	FQ1-21-1	FQ1-21-2	FQ1-21-3	FQ1-24-1	FQ1-24-2	FQ1-24-3
	标干流量 (m <sup>3</sup> /h)	8.2	10.9	9.1	7.6	6.7	7.6
	排放速率 (kg/h)	10754	10687	11003	298406	302935	296131
		0.0882	0.1165	0.1001	2.2679	2.0297	2.2506



NO.3

检测项目 (单位)		检测点位/样品编号/检测结果	
		水泥磨袋收尘 DA051 (E88°21'16", N29°13'28")	
		FQ1-25-1	FQ1-25-3
颗粒物	实测浓度 (mg/m <sup>3</sup> )	10.1	11.6
	标干流量 (m <sup>3</sup> /h)	127719	126977
	排放速率 (kg/h)	1.2900	1.4729

表 3-2 有组织废气检测结果表 (二)

检测项目 (单位)		检测点位/样品编号/检测结果					
		二线窑尾常规监测点 (E88°21'01", N29°13'30")			一线窑尾常规监测点 (E88°21'11", N29°13'32")		
		FQ1-9-1	FQ1-9-2	FQ1-9-3	FQ1-10-1	FQ1-10-2	FQ1-10-3
颗粒物	实测浓度 (mg/m <sup>3</sup> )	9.8	7.4	8.1	11.2	9.0	9.7
	折算浓度 (mg/m <sup>3</sup> )	10.7	8.3	8.7	12.2	9.3	10.4
	标干流量 (m <sup>3</sup> /h)	399116	404612	391787	283539	266267	273305
	排放速率 (kg/h)	3.9113	2.9941	3.1735	3.1756	2.3964	2.6511
氨	实测浓度 (mg/m <sup>3</sup> )	0.16	0.18	0.17	0.20	0.17	0.16
	折算浓度 (mg/m <sup>3</sup> )	0.17	0.20	0.18	0.22	0.17	0.17
	标干流量 (m <sup>3</sup> /h)	399116	404612	391787	283539	266267	273305
	排放速率 (kg/h)	0.0639	0.0728	0.0666	0.0567	0.0453	0.0437
汞及其化合物	实测浓度 (mg/m <sup>3</sup> )	<2.5×10 <sup>-3</sup>	<2.5×10 <sup>-3</sup>	<2.5×10 <sup>-3</sup>	<2.5×10 <sup>-3</sup>	<2.5×10 <sup>-3</sup>	<2.5×10 <sup>-3</sup>
	折算浓度 (mg/m <sup>3</sup> )	0.0014	0.0014	0.0013	0.0014	0.0013	0.0013
	标干流量 (m <sup>3</sup> /h)	399116	404612	391787	283539	266267	273305
	排放速率 (kg/h)	0.0005	0.0005	0.0005	0.0004	0.0003	0.0003
氟化物	实测浓度 (mg/m <sup>3</sup> )	<6×10 <sup>-2</sup>	<6×10 <sup>-2</sup>	<6×10 <sup>-2</sup>	<6×10 <sup>-2</sup>	<6×10 <sup>-2</sup>	<6×10 <sup>-2</sup>
	折算浓度 (mg/m <sup>3</sup> )	0.03	0.03	0.03	0.03	0.03	0.03
	标干流量 (m <sup>3</sup> /h)	399116	404612	391787	283539	266267	273305
	排放速率 (kg/h)	0.0120	0.0121	0.0118	0.0085	0.0080	0.0082

NO.1

检测项目 (单位)		检测点位/样品编号/检测结果						
		二线窑尾常规监测点 (E88°21'01", N29°13'30")			一线窑尾常规监测点 (E88°21'11", N29°13'32")			
		FQ1-9-1	FQ1-9-2	FQ1-9-3	FQ1-10-1	FQ1-10-2	FQ1-10-3	
氮氧化物	实测浓度 (mg/m <sup>3</sup> )	316.8	305.9	342.5	310.6	302.1	291.7	
	折算浓度 (mg/m <sup>3</sup> )	345.0	343.4	369.4	338.3	310.6	311.5	
	标干流量 (m <sup>3</sup> /h)	399116	404612	391787	283539	266267	273305	
	排放速率 (kg/h)	126.44	123.77	134.19	88.07	80.44	79.72	
二氧化硫	实测浓度 (mg/m <sup>3</sup> )	3.1	0.8	5.6	1.3	8.7	4.4	
	折算浓度 (mg/m <sup>3</sup> )	3.4	0.9	6.0	1.4	8.9	4.7	
	标干流量 (m <sup>3</sup> /h)	399116	404612	391787	283539	266267	273305	
	排放速率 (kg/h)	1.24	0.32	2.19	0.37	2.32	1.20	
备注		1. “<” 表示检测结果低于方法检出限; 2. 基准含氧量百分率, 水泥窑及窑尾余热利用系统排气为 10%。						



表 3-2 有组织废气检测结果表 (三)

检测项目 (单位)		检测点位/样品编号/检测结果						NO.1
		二线窑尾重金属监测点 (E88°20'01", N29°13'30")			一线窑尾重金属监测点 (E88°20'12", N29°13'31")			
		FQ1-22-1	FQ1-22-2	FQ1-22-3	FQ1-23-1	FQ1-23-2	FQ1-23-3	
氯化氢	实测浓度 (mg/m <sup>3</sup> )	1.56	1.54	1.64	1.59	1.60	1.53	
	折算浓度 (mg/m <sup>3</sup> )	1.68	1.68	1.82	1.68	1.74	1.65	
	标干流量 (m <sup>3</sup> /h)	399207	393784	397472	271986	280688	267676	
	排放速率 (kg/h)	0.6228	0.6064	0.6519	0.4325	0.4491	0.4095	
镉	实测浓度 (mg/m <sup>3</sup> )	<3×10 <sup>-6</sup>	<3×10 <sup>-6</sup>	<3×10 <sup>-6</sup>	<3×10 <sup>-6</sup>	<3×10 <sup>-6</sup>	<3×10 <sup>-6</sup>	
	折算浓度 (mg/m <sup>3</sup> )	1.6×10 <sup>-6</sup>	1.6×10 <sup>-6</sup>	1.7×10 <sup>-6</sup>	1.6×10 <sup>-6</sup>	1.6×10 <sup>-6</sup>	1.6×10 <sup>-6</sup>	
	标干流量 (m <sup>3</sup> /h)	399207	393784	397472	271986	280688	267676	
	排放速率 (kg/h)	0.6×10 <sup>-6</sup>	0.6×10 <sup>-6</sup>	0.6×10 <sup>-6</sup>	0.4×10 <sup>-6</sup>	0.4×10 <sup>-6</sup>	0.4×10 <sup>-6</sup>	
铅	实测浓度 (mg/m <sup>3</sup> )	1.5×10 <sup>-2</sup>	1.8×10 <sup>-2</sup>	1.7×10 <sup>-2</sup>	2.6×10 <sup>-2</sup>	2.3×10 <sup>-2</sup>	2.4×10 <sup>-2</sup>	
	折算浓度 (mg/m <sup>3</sup> )	0.02	0.02	0.02	0.03	0.03	0.03	
	标干流量 (m <sup>3</sup> /h)	399207	393784	397472	271986	280688	267676	
	排放速率 (kg/h)	0.0060	0.0071	0.0068	0.0071	0.0065	0.0064	
砷	实测浓度 (mg/m <sup>3</sup> )	4.9×10 <sup>-4</sup>	4.8×10 <sup>-4</sup>	4.7×10 <sup>-4</sup>	5.4×10 <sup>-4</sup>	5.4×10 <sup>-4</sup>	5.4×10 <sup>-4</sup>	
	折算浓度 (mg/m <sup>3</sup> )	5.3×10 <sup>-4</sup>	5.2×10 <sup>-4</sup>	5.1×10 <sup>-4</sup>	5.7×10 <sup>-4</sup>	5.9×10 <sup>-4</sup>	5.8×10 <sup>-4</sup>	
	标干流量 (m <sup>3</sup> /h)	399207	393784	397472	271986	280688	267676	
	排放速率 (kg/h)	2.0×10 <sup>-4</sup>	1.9×10 <sup>-4</sup>	1.9×10 <sup>-4</sup>	1.5×10 <sup>-4</sup>	1.5×10 <sup>-4</sup>	1.4×10 <sup>-4</sup>	
铬	实测浓度 (mg/m <sup>3</sup> )	4.4×10 <sup>-4</sup>	4.4×10 <sup>-4</sup>	4.3×10 <sup>-4</sup>	5.3×10 <sup>-4</sup>	5.3×10 <sup>-4</sup>	5.2×10 <sup>-4</sup>	
	折算浓度 (mg/m <sup>3</sup> )	4.7×10 <sup>-4</sup>	4.8×10 <sup>-4</sup>	4.8×10 <sup>-4</sup>	5.6×10 <sup>-4</sup>	5.8×10 <sup>-4</sup>	5.6×10 <sup>-4</sup>	
	标干流量 (m <sup>3</sup> /h)	399207	393784	397472	271986	280688	267676	
	排放速率 (kg/h)	1.8×10 <sup>-4</sup>	1.7×10 <sup>-4</sup>	1.7×10 <sup>-4</sup>	1.4×10 <sup>-4</sup>	1.5×10 <sup>-4</sup>	1.4×10 <sup>-4</sup>	

NO.2

检测项目 (单位)		检测点位/样品编号/检测结果						
		二线窑尾重金属监测点 (E88°20'01", N29°13'30")			一线窑尾重金属监测点 (E88°20'12", N29°13'31")			
		FQ1-22-1	FQ1-22-2	FQ1-22-3	FQ1-23-1	FQ1-23-2	FQ1-23-3	
锡	实测浓度 (mg/m <sup>3</sup> )	<3×10 <sup>-6</sup>	<3×10 <sup>-6</sup>	<3×10 <sup>-6</sup>	<3×10 <sup>-6</sup>	<3×10 <sup>-6</sup>	<3×10 <sup>-6</sup>	
	折算浓度 (mg/m <sup>3</sup> )	1.6×10 <sup>-6</sup>	1.6×10 <sup>-6</sup>	1.7×10 <sup>-6</sup>	1.6×10 <sup>-6</sup>	1.6×10 <sup>-6</sup>	1.6×10 <sup>-6</sup>	
	标干流量 (m <sup>3</sup> /h)	399207	393784	397472	271986	280688	267676	
	排放速率 (kg/h)	0.6×10 <sup>-6</sup>	0.6×10 <sup>-6</sup>	0.6×10 <sup>-6</sup>	0.4×10 <sup>-6</sup>	0.4×10 <sup>-6</sup>	0.4×10 <sup>-6</sup>	
铜	实测浓度 (mg/m <sup>3</sup> )	<2×10 <sup>-4</sup>	<2×10 <sup>-4</sup>	<2×10 <sup>-4</sup>	<2×10 <sup>-4</sup>	<2×10 <sup>-4</sup>	<2×10 <sup>-4</sup>	
	折算浓度 (mg/m <sup>3</sup> )	1.1×10 <sup>-4</sup>	1.1×10 <sup>-4</sup>	1.1×10 <sup>-4</sup>	1.1×10 <sup>-4</sup>	1.1×10 <sup>-4</sup>	1.1×10 <sup>-4</sup>	
	标干流量 (m <sup>3</sup> /h)	399207	393784	397472	271986	280688	267676	
	排放速率 (kg/h)	0.4×10 <sup>-4</sup>	0.4×10 <sup>-4</sup>	0.4×10 <sup>-4</sup>	0.3×10 <sup>-4</sup>	0.3×10 <sup>-4</sup>	0.3×10 <sup>-4</sup>	
锰	实测浓度 (mg/m <sup>3</sup> )	4.1×10 <sup>-4</sup>	4.2×10 <sup>-4</sup>	4.1×10 <sup>-4</sup>	5.5×10 <sup>-4</sup>	5.6×10 <sup>-4</sup>	5.9×10 <sup>-4</sup>	
	折算浓度 (mg/m <sup>3</sup> )	4.4×10 <sup>-4</sup>	4.6×10 <sup>-4</sup>	4.6×10 <sup>-4</sup>	5.8×10 <sup>-4</sup>	6.1×10 <sup>-4</sup>	6.4×10 <sup>-4</sup>	
	标干流量 (m <sup>3</sup> /h)	399207	393784	397472	271986	280688	267676	
	排放速率 (kg/h)	1.6×10 <sup>-4</sup>	1.7×10 <sup>-4</sup>	1.6×10 <sup>-4</sup>	1.5×10 <sup>-4</sup>	1.6×10 <sup>-4</sup>	1.6×10 <sup>-4</sup>	
镍	实测浓度 (mg/m <sup>3</sup> )	<3×10 <sup>-5</sup>	<3×10 <sup>-5</sup>	<3×10 <sup>-5</sup>	<3×10 <sup>-5</sup>	<3×10 <sup>-5</sup>	<3×10 <sup>-5</sup>	
	折算浓度 (mg/m <sup>3</sup> )	1.6×10 <sup>-5</sup>	1.6×10 <sup>-5</sup>	1.7×10 <sup>-5</sup>	1.6×10 <sup>-5</sup>	1.6×10 <sup>-5</sup>	1.6×10 <sup>-5</sup>	
	标干流量 (m <sup>3</sup> /h)	399207	393784	397472	271986	280688	267676	
	排放速率 (kg/h)	0.6×10 <sup>-5</sup>	0.6×10 <sup>-5</sup>	0.6×10 <sup>-5</sup>	0.4×10 <sup>-5</sup>	0.4×10 <sup>-5</sup>	0.4×10 <sup>-5</sup>	
甲烷	实测浓度 (mg/m <sup>3</sup> )	1.07	1.07	1.07	1.10	1.09	1.13	
	折算浓度 (mg/m <sup>3</sup> )	1.15	1.17	1.19	1.16	1.19	1.22	
	标干流量 (m <sup>3</sup> /h)	399207	393784	397472	271986	280688	267676	
	排放速率 (kg/h)	0.4272	0.4213	0.4253	0.2992	0.3059	0.3025	

检测项目 (单位)		检测点位/样品编号/检测结果						
		二线窑尾重金属监测点 (E88°20'01", N29°13'30")			一线窑尾重金属监测点 (E88°20'12", N29°13'31")			
		FQ1-22-1	FQ1-22-2	FQ1-22-3	FQ1-23-1	FQ1-23-2	FQ1-23-3	
氟化氢*	实测浓度 (mg/m <sup>3</sup> )	1.39	1.29	1.45	1.35	0.67	1.84	
	折算浓度 (mg/m <sup>3</sup> )	1.50	1.40	1.61	1.43	0.73	1.98	
	标干流量 (m <sup>3</sup> /h)	399207	393784	397472	271986	280688	267676	
	排放速率 (kg/h)	0.5549	0.5080	0.5763	0.3672	0.1881	0.4925	
铈*	实测浓度 (mg/m <sup>3</sup> )	<8.0×10 <sup>-6</sup>	<8.0×10 <sup>-6</sup>	<8.0×10 <sup>-6</sup>	<8.0×10 <sup>-6</sup>	<8.0×10 <sup>-6</sup>	<8.0×10 <sup>-6</sup>	
	折算浓度 (mg/m <sup>3</sup> )	4.3×10 <sup>-6</sup>	4.4×10 <sup>-6</sup>	4.4×10 <sup>-6</sup>	4.2×10 <sup>-6</sup>	4.4×10 <sup>-6</sup>	4.3×10 <sup>-6</sup>	
	标干流量 (m <sup>3</sup> /h)	399207	393784	397472	271986	280688	267676	
	排放速率 (kg/h)	1.6×10 <sup>-6</sup>	1.6×10 <sup>-6</sup>	1.6×10 <sup>-6</sup>	1.1×10 <sup>-6</sup>	1.1×10 <sup>-6</sup>	1.1×10 <sup>-6</sup>	
铟*	实测浓度 (mg/m <sup>3</sup> )	3.5×10 <sup>-4</sup>	2.7×10 <sup>-4</sup>	2.1×10 <sup>-4</sup>	1.5×10 <sup>-4</sup>	3.1×10 <sup>-4</sup>	2.3×10 <sup>-4</sup>	
	折算浓度 (mg/m <sup>3</sup> )	3.8×10 <sup>-4</sup>	2.9×10 <sup>-4</sup>	2.3×10 <sup>-4</sup>	1.6×10 <sup>-4</sup>	3.4×10 <sup>-4</sup>	2.5×10 <sup>-4</sup>	
	标干流量 (m <sup>3</sup> /h)	399207	393784	397472	271986	280688	267676	
	排放速率 (kg/h)	1.4×10 <sup>-4</sup>	1.1×10 <sup>-4</sup>	0.8×10 <sup>-4</sup>	0.4×10 <sup>-4</sup>	0.9×10 <sup>-4</sup>	0.6×10 <sup>-4</sup>	
钴*	实测浓度 (mg/m <sup>3</sup> )	2.21×10 <sup>-4</sup>	1.97×10 <sup>-4</sup>	1.38×10 <sup>-4</sup>	1.16×10 <sup>-4</sup>	1.79×10 <sup>-4</sup>	7.1×10 <sup>-5</sup>	
	折算浓度 (mg/m <sup>3</sup> )	2.4×10 <sup>-4</sup>	2.1×10 <sup>-4</sup>	1.5×10 <sup>-4</sup>	1.2×10 <sup>-4</sup>	1.9×10 <sup>-4</sup>	7.7×10 <sup>-5</sup>	
	标干流量 (m <sup>3</sup> /h)	399207	393784	397472	271986	280688	267676	
	排放速率 (kg/h)	0.9×10 <sup>-4</sup>	0.8×10 <sup>-4</sup>	0.5×10 <sup>-4</sup>	0.3×10 <sup>-4</sup>	0.5×10 <sup>-4</sup>	1.9×10 <sup>-5</sup>	
钒*	实测浓度 (mg/m <sup>3</sup> )	0.0180	0.0224	0.0126	0.0103	0.0153	0.0108	
	折算浓度 (mg/m <sup>3</sup> )	0.019	0.024	0.014	0.011	0.017	0.044	
	标干流量 (m <sup>3</sup> /h)	399207	393784	397472	271986	280688	267676	
	排放速率 (kg/h)	0.0072	0.0088	0.0050	0.0028	0.0043	0.0029	
备注		1. “<” 表示检测结果低于方法检出限; 2. “*” 表示该项目分包给西藏瑞创环保科技有限公司, 证书编号:212612050032; 3. 总有机碳以甲烷形式体现, 甲烷实测浓度换算后的体积比 (%) 分别为: FQ1-22-1: 1.50×10 <sup>-4</sup> 、FQ1-22-2: 1.50×10 <sup>-4</sup> 、FQ1-22-3: 1.50×10 <sup>-4</sup> 、FQ1-23-1: 1.54×10 <sup>-4</sup> 、FQ1-23-2: 1.53×10 <sup>-4</sup> 、FQ1-23-3: 1.58×10 <sup>-4</sup> 。						



检测点位/样品编号	烟气参数						
	含氧量 (%)	流速 (m/s)	截面积 (m <sup>2</sup> )	烟温 (°C)	含湿量 (%)	标干流量 (m <sup>3</sup> /h)	排风量 (m <sup>3</sup> /h)
一线窑头常规监测点 (E88°20'12", N29°13'26")	FQ1-11-1	20.7	15.1	5.9396	103.2	161138	322876.656
	FQ1-11-2	20.8	15.9	5.9396	99.6	169691	339982.704
	FQ1-11-3	20.7	14.8	5.9396	96.8	158130	316461.888
二线窑头常规监测点 (E88°21'01", N29°13'25")	FQ1-12-1	20.8	16.1	8.0425	105.6	232871	466143.300
	FQ1-12-2	20.7	16.5	8.0425	100.4	238662	477724.500
	FQ1-12-3	20.6	16.3	8.0425	109.1	235666	471933.900
煤磨袋收尘 DA030 (E88°21'10", N29°13'29")	FQ1-13-1	17.2	15.8	1.3685	53.9	38763	77840.280
	FQ1-13-2	17.0	15.5	1.3685	53.7	38004	76362.300
	FQ1-13-3	17.1	16.1	1.3685	53.2	39484	79318.260
煤磨袋收尘 DA095 (E88°20'59", N29°13'27")	FQ1-14-1	17.0	16.6	1.3685	58.3	40782	81781.560
	FQ1-14-2	17.1	16.5	1.3685	59.2	40391	81288.900
	FQ1-14-3	17.2	16.7	1.3685	58.6	41054	82274.220
石灰石破碎 DA001 (E88°21'06", N29°13'33")	FQ1-15-1	16.8	16.1	0.3848	17.8	11031	22303.008
	FQ1-15-2	16.9	15.8	0.3848	17.9	10762	21887.424
	FQ1-15-3	17.0	15.9	0.3848	18.3	11001	22025.952
原料破碎 DA069 (E88°21'06", N29°13'35")	FQ1-16-1	17.3	17.2	0.3848	21.6	11906	23826.816
	FQ1-16-2	17.8	17.0	0.3848	21.9	11582	23549.760
	FQ1-16-3	17.6	17.3	0.3848	21.8	11753	23965.344
水泥包装 DA066 (E88°21'15", N29°13'31")	FQ1-17-1	16.9	17.1	0.5027	39.8	15251	30946.212
	FQ1-17-2	17.1	17.4	0.5027	38.6	15586	31489.128
	FQ1-17-3	17.4	17.6	0.5027	39.2	15701	31851.072

NO.5

检测点位/样品编号	烟气参数						
	含氧量 (%)	流速 (m/s)	截面积 (m <sup>2</sup> )	烟温 (°C)	含湿量 (%)	标干流量 (m <sup>3</sup> /h)	排风量 (m <sup>3</sup> /h)
水泥包装 DA067 (E88°21'15", N29°13'31")	FQ1-18-1	15.9	17.3	0.5027	38.9	15481	31308.156
	FQ1-18-2	16.4	16.9	0.5027	39.1	15131	30584.268
	FQ1-18-3	16.8	17.5	0.5027	39.4	15619	31670.100
水泥包装 DA068 (E88°21'16", N29°13'31")	FQ1-19-1	16.5	16.8	0.5027	38.4	15034	30403.296
	FQ1-19-2	16.1	15.9	0.5027	39.2	14165	28774.548
	FQ1-19-3	16.6	16.1	0.5027	38.1	14379	29136.492
水泥包装 DA107 (E88°21'16", N29°13'31")	FQ1-20-1	16.9	17.5	0.5027	38.9	15628	31670.100
	FQ1-20-2	17.1	16.9	0.5027	39.1	15094	30584.268
	FQ1-20-3	16.8	16.7	0.5027	38.2	15003	30222.324
辅料破碎 DA009 (E88°21'07", N29°13'34")	FQ1-21-1	17.8	15.7	0.3848	21.8	10754	21748.896
	FQ1-21-2	17.6	15.6	0.3848	21.3	10687	21610.368
	FQ1-21-3	18.1	15.9	0.3848	21.5	11003	22025.952
水泥磨袋收尘 DA108 (E88°21'14", N29°13'28")	FQ1-24-1	17.9	13.2	12.5664	60.2	298406	597155.328
	FQ1-24-2	17.2	13.4	12.5664	61.8	302935	606203.136
	FQ1-24-3	18.3	13.1	12.5664	60.5	296131	592631.424
水泥磨袋收尘 DA051 (E88°21'16", N29°13'28")	FQ1-25-1	17.9	17.1	4.1548	52.6	127719	255769.488
	FQ1-25-2	18.1	16.8	4.1548	53.7	125499	251282.304
	FQ1-25-3	18.0	17.0	4.1548	53.9	126977	254273.760

NO.6

检测点位/样品编号	烟气参数							
	含氧量 (%)	流速 (m/s)	截面积 (m <sup>2</sup> )	烟温 (°C)	含湿量 (%)	标流干量 (m <sup>3</sup> /h)	排风量 (m <sup>3</sup> /h)	
二线窑尾重金属监测点 (E88°20'01", N29°13'30")	FQ1-22-1 (1)	10.8	21.8	10.1788	167.8	399207	798832.224	
	FQ1-22-1 (2)	10.8	21.8	10.1788	167.8	399207	798832.224	
	FQ1-22-1 (3)	10.8	21.8	10.1788	167.8	399207	798832.224	
	FQ1-22-1 (4)	10.8	21.8	10.1788	167.8	399207	798832.224	
	FQ1-22-2 (1)	10.9	21.5	10.1788	165.6	393784	787839.120	
	FQ1-22-2 (2)	10.9	21.5	10.1788	165.6	393784	787839.120	
	FQ1-22-2 (3)	10.9	21.5	10.1788	165.6	393784	787839.120	
	FQ1-22-2 (4)	10.9	21.5	10.1788	165.6	393784	787839.120	
	FQ1-22-3 (1)	11.1	21.7	10.1788	163.1	397472	795167.856	
	FQ1-22-3 (2)	11.1	21.7	10.1788	163.1	397472	795167.856	
	FQ1-22-3 (3)	11.1	21.7	10.1788	163.1	397472	795167.856	
	FQ1-22-3 (4)	11.1	21.7	10.1788	163.1	397472	795167.856	
	一线窑尾重金属监测点 (E88°20'12", N29°13'31")	FQ1-23-1 (1)	10.6	18.8	8.0425	168.3	271986	544316.400
		FQ1-23-1 (2)	10.6	18.8	8.0425	168.3	271986	544316.400
		FQ1-23-1 (3)	10.6	18.8	8.0425	168.3	271986	544316.400
		FQ1-23-1 (4)	10.6	18.8	8.0425	168.3	271986	544316.400
FQ1-23-2 (1)		10.9	19.4	8.0425	169.5	280688	561688.200	
FQ1-23-2 (2)		10.9	19.4	8.0425	169.5	280688	561688.200	
FQ1-23-2 (3)		10.9	19.4	8.0425	169.5	280688	561688.200	
FQ1-23-2 (4)		10.9	19.4	8.0425	169.5	280688	561688.200	
FQ1-23-3 (1)	10.8	18.5	8.0425	167.1	267676	535630.500		
FQ1-23-3 (2)	10.8	18.5	8.0425	167.1	267676	535630.500		
FQ1-23-3 (3)	10.8	18.5	8.0425	167.1	267676	535630.500		
FQ1-23-3 (4)	10.8	18.5	8.0425	167.1	267676	535630.500		



检测点位/样品编号	烟气参数						
	含氧量 (%)	流速 (m/s)	截面积 (m <sup>2</sup> )	烟温 (°C)	含湿量 (%)	标流干量 (m <sup>3</sup> /h)	排风量 (m <sup>3</sup> /h)
FQ1-9-1 (1)	10.9	21.8	10.1788	172.3	14.86	399116	798832.224
FQ1-9-1 (2)	10.9	21.8	10.1788	172.3	14.86	399116	798832.224
FQ1-9-1 (3)	10.9	21.8	10.1788	172.3	14.86	399116	798832.224
FQ1-9-1 (4)	10.9	21.8	10.1788	172.3	14.86	399116	798832.224
FQ1-9-1 (5)	10.9	21.8	10.1788	172.3	14.86	399116	798832.224
FQ1-9-1 (6)	10.9	21.8	10.1788	172.3	14.86	399116	798832.224
FQ1-9-2 (1)	11.2	22.1	10.1788	169.3	14.95	404612	809825.328
FQ1-9-2 (2)	11.2	22.1	10.1788	169.3	14.95	404612	809825.328
FQ1-9-2 (3)	11.2	22.1	10.1788	169.3	14.95	404612	809825.328
FQ1-9-2 (4)	11.2	22.1	10.1788	169.3	14.95	404612	809825.328
FQ1-9-2 (5)	11.2	22.1	10.1788	169.3	14.95	404612	809825.328
FQ1-9-2 (6)	11.2	22.1	10.1788	169.3	14.95	404612	809825.328
FQ1-9-3 (1)	10.8	21.4	10.1788	165.8	14.32	391787	784174.752
FQ1-9-3 (2)	10.8	21.4	10.1788	165.8	14.32	391787	784174.752
FQ1-9-3 (3)	10.8	21.4	10.1788	165.8	14.32	391787	784174.752
FQ1-9-3 (4)	10.8	21.4	10.1788	165.8	14.32	391787	784174.752
FQ1-9-3 (5)	10.8	21.4	10.1788	165.8	14.32	391787	784174.752
FQ1-9-3 (6)	10.8	21.4	10.1788	165.8	14.32	391787	784174.752

二线窑尾常规监测点  
(E88°21'01", N29°13'30")

检测点位/样品编号	烟气参数							
	含氧量 (%)	流速 (m/s)	截面积 (m <sup>2</sup> )	烟温 (°C)	含湿量 (%)	标流干量 (m <sup>3</sup> /h)	排风量 (m <sup>3</sup> /h)	
FQ1-10-1 (1)	10.9	19.6	8.0425	172.6	11.87	283539	567478.800	
FQ1-10-1 (2)	10.9	19.6	8.0425	172.6	11.87	283539	567478.800	
FQ1-10-1 (3)	10.9	19.6	8.0425	172.6	11.87	283539	567478.800	
FQ1-10-1 (4)	10.9	19.6	8.0425	172.6	11.87	283539	567478.800	
FQ1-10-1 (5)	10.9	19.6	8.0425	172.6	11.87	283539	567478.800	
FQ1-10-1 (6)	10.9	19.6	8.0425	172.6	11.87	283539	567478.800	
FQ1-10-2 (1)	10.3	18.4	8.0425	166.9	11.16	266267	532735.200	
FQ1-10-2 (2)	10.3	18.4	8.0425	166.9	11.16	266267	532735.200	
FQ1-10-2 (3)	10.3	18.4	8.0425	166.9	11.16	266267	532735.200	
FQ1-10-2 (4)	10.3	18.4	8.0425	166.9	11.16	266267	532735.200	
FQ1-10-2 (5)	10.3	18.4	8.0425	166.9	11.16	266267	532735.200	
FQ1-10-2 (6)	10.3	18.4	8.0425	166.9	11.16	266267	532735.200	
FQ1-10-3 (1)	10.7	18.9	8.0425	169.3	11.29	273305	547211.700	
FQ1-10-3 (2)	10.7	18.9	8.0425	169.3	11.29	273305	547211.700	
FQ1-10-3 (3)	10.7	18.9	8.0425	169.3	11.29	273305	547211.700	
FQ1-10-3 (4)	10.7	18.9	8.0425	169.3	11.29	273305	547211.700	
FQ1-10-3 (5)	10.7	18.9	8.0425	169.3	11.29	273305	547211.700	
FQ1-10-3 (6)	10.7	18.9	8.0425	169.3	11.29	273305	547211.700	

一线窑尾常规监测点  
(E88°21'11", N29°13'32")

表 3-3 工业废水检测结果表

检测项目 (单位)		检测点位/样品编号/结果	《城市污水再生利用城市杂用水水质》(GB18920-2020) 表 4
pH 值 (无量纲)		WS1-1-1 工业废水监测点 (E88°21'15", N29°13'26") 7.7	6.0-9.0
化学需氧量 (mg/L)		2.5	-
悬浮物 (mg/L)		3	-
五日生化需氧量 (mg/L)		5.8	10
石油类 (mg/L)		0.06L	-
氨氮 (mg/L)		0.043	8
总磷 (mg/L)		0.07	-
氟化物 (mg/L)		0.131	-
流量 (m³/h)		28.1	-
水温 (°C)		17.2	-
备注		1.采样方式为瞬时采样; 2.“L”表示检测结果低于方法检出限。	

NO.1



表 3-4 噪声检测结果表

NO.1

检测人员	平措欧珠、边巴多吉		仪器校准值 dB(A)		
	检测前	检测后	93.7	94.0	
检测环境条件	日期: 2025.10.25-2025.10.26 天气状况: 晴 检测期间最大风速 (m/s) : 昼间 1.0、夜间 1.1				
检测内容	检测点位	检测日期	检测结果 Leq 【dB(A)】		
			时段 (昼间)	时段 (夜间)	
生产噪声	厂界外西侧 1m 处	2025.10.25-2025.10.26	10:46-10:56 50.3	00:00-00:10 49.2	
生产噪声	厂界外南侧 1m 处	2025.10.25-2025.10.26	11:01-11:11 54.3	00:13-00:23 54.2	
生产噪声	厂界外东侧 1m 处	2025.10.25-2025.10.26	11:15-11:25 54.2	00:27-00:37 48.1	
生产噪声	厂界外北侧 1m 处	2025.10.25-2025.10.26	11:29-11:39 48.5	00:40-00:50 47.4	
《工业企业厂界环境噪声排放标准》(GB 12348-2008) 表 1 限值					
时段	0 类	1 类	2 类	3 类	4 类
昼间	50	55	60	65	70
夜间	40	45	50	55	55
备注	厂界外西侧 1m 处检测结果达到《工业企业厂界环境噪声排放标准》(GB 12348-2008) 的 2 类标准; 厂界外南侧 1m 处检测结果均达到《工业企业厂界环境噪声排放标准》(GB 12348-2008) 的 3 类标准; 厂界外东侧 1m 处检测结果均达到《工业企业厂界环境噪声排放标准》(GB 12348-2008) 的 2 类标准; 厂界外北侧 1m 处检测结果达到《工业企业厂界环境噪声排放标准》(GB 12348-2008) 的 2 类标准。				

NO.2

检测人员	平措欧珠、边巴多吉										仪器校准值 dB(A)		
检测环境条件	日期: 2025.10.25-2025.10.26	天气状况: 晴								检测期间最大风速 (m/s) : 1.1		检测前	检测后
检测内容	检测点位	检测日期	测量时段		Leq	Lmax	L <sub>10</sub>	L <sub>50</sub>	L <sub>90</sub>	Lmin	SD		
			昼间	夜间									
生产噪声	敏感点加木村监测点 (E88°21'28", N29°13'59")	2025.10.25-	11:48-11:58		47.2	70.8	48.8	42.4	38.6	35.4	4.3		
		2025.10.26	00:55-01:05		44.8	55.1	47.4	43.6	40.6	37.9	2.6		
生产噪声	敏感点丹丹村监测点 (E88°20'03", N29°13'32")	2025.10.25-	12:11-12:21		42.5	64.6	44.6	35.8	30.4	25.4	5.7		
		2025.10.26	01:13-01:23		35.7	61.7	33.4	29.2	26.6	24.3	4.5		
生产噪声	敏感点镇小学监测点 (E88°21'19", N29°12'59")	2025.10.25-	12:29-12:39		51.6	74.0	54.2	49.6	43.8	39.5	3.9		
		2025.10.26	01:29-01:39		42.9	57.7	44.6	42.2	40.4	38.5	1.7		
<b>《声环境质量标准》(GB3096-2008) 表 1 限值</b>													
时段	0类	1类	2类	3类	4类								
昼间	50	55	60	65	4a类	4b类							
夜间	40	45	50	55	70	70							
备注	敏感点加木村监测点检测结果达到《声环境质量标准》(GB3096-2008)的1类标准; 敏感点丹丹村监测点检测结果达到《声环境质量标准》(GB3096-2008)的0类标准; 敏感点镇小学监测点检测结果达到《声环境质量标准》(GB3096-2008)的1类标准。												

#### 4. 仪器校准及质量控制一览表

检测日期	仪器型号/编号	标准气体	保证值	测定结果		相对误差 (%)		允许相对误差 (%)	结果评价
				采样前	采样后	采样前	采样后		
2025.10.13	ZR3260E/ STT-XC0153	二氧化硫 (mg/m <sup>3</sup> )	181	184	182	-1.63	-0.55		合格
2025.10.13	ZR3260E/ STT-XC0153	一氧化氮 (mg/m <sup>3</sup> )	201	199	203	1.01	-0.99	±5	合格
2025.10.13	ZR3260E/ STT-XC0153	二氧化氮 (mg/m <sup>3</sup> )	151	156	153	-3.20	-1.31		合格

#### 5. 说明: 监测质量保证和质控措施

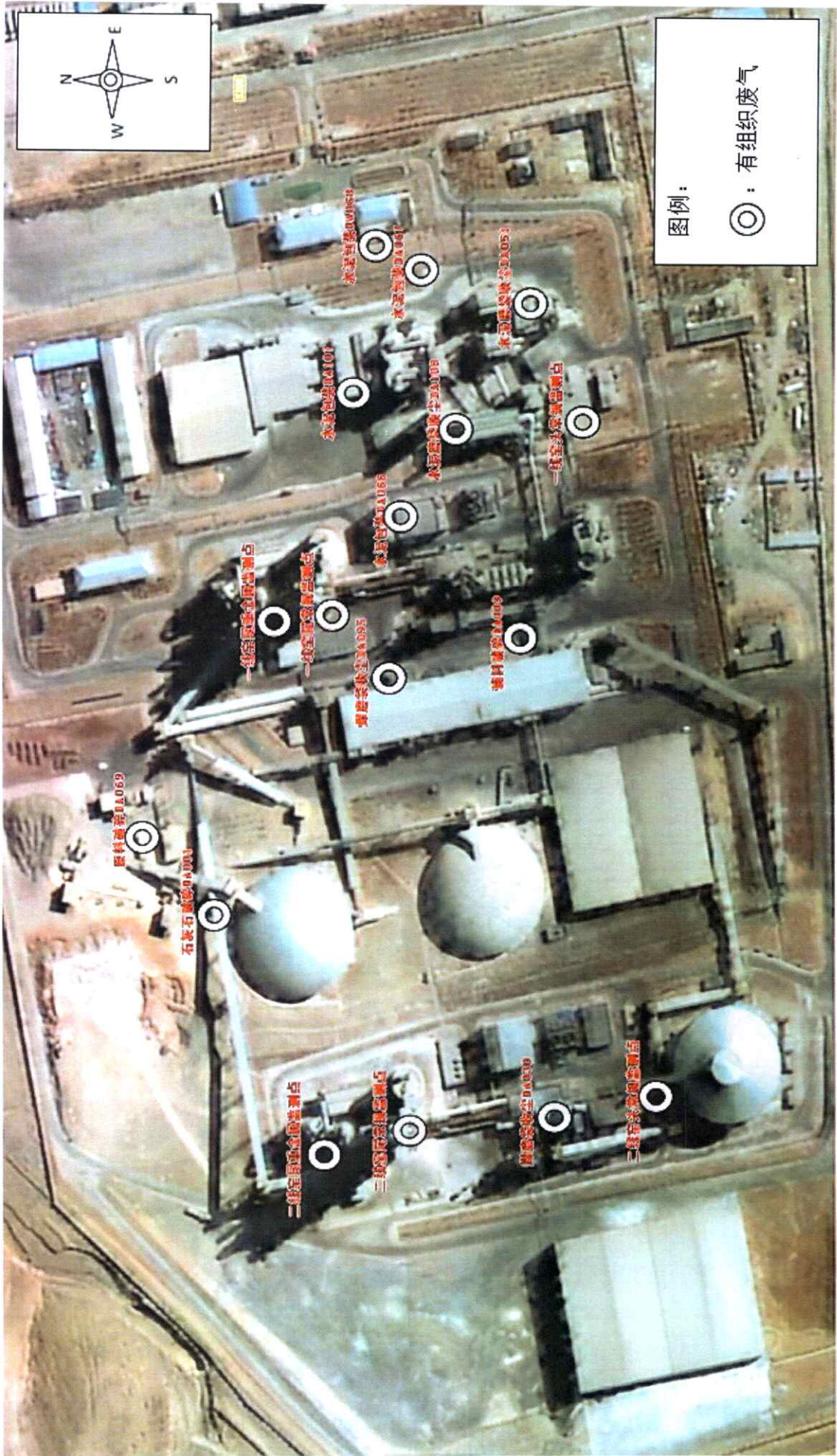
- (1) 参与本次监测人员均持有相关监测项目考核合格上岗证;
- (2) 严格执行国家标准及监测技术规范, 现场监测仪器设备采样前、后进行校准, 采用国家二氧化硫、氮氧化物和氧气标准气体对烟气测试仪进行校准, 要求标准偏差不得超过±5%;
- (3) 本次监测所用仪器设备均经计量检定或校正合格, 且在有效期内使用;
- (4) 本次所用监测方法标准、技术规范均为现行有效的国家标准;
- (5) 监测数据和报告均实行三级审核。





报告编号: XZZKBG20251013009-1  
ReportNo

附件一: 点位图





报告编号: XZZKBG20251013009-1  
ReportNo

点位图:





点位图:





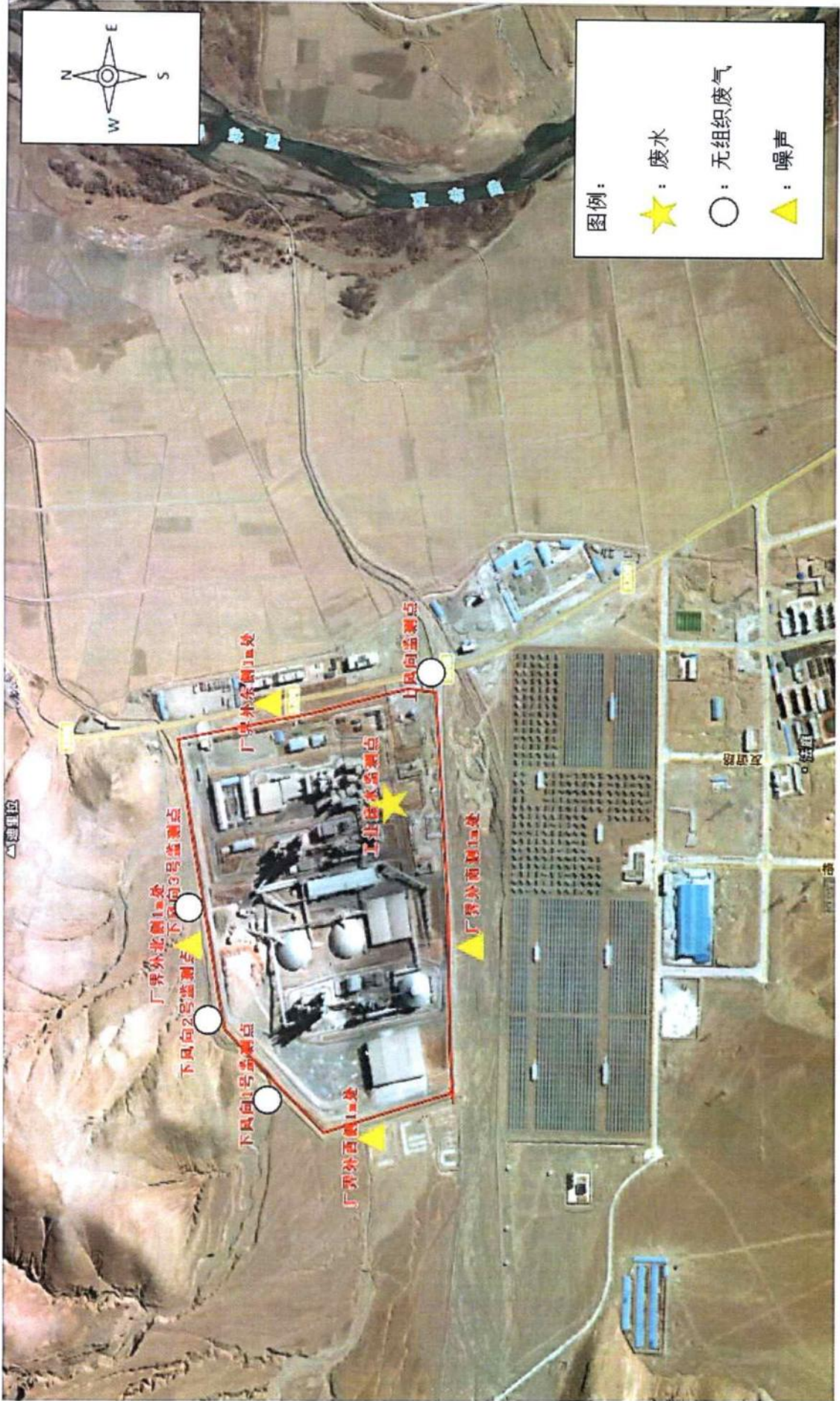
报告编号: XZZKBG20251013009-1  
ReportNo

点位图:





点位图:





报告编号: XZZKBG20251013009-1  
ReportNo

附件二: 现场采样照片





报告编号: XZZKBG20251013009-1  
ReportNo

现场采样照片:





报告编号: XZZKBG20251013009-1  
ReportNo

现场采样照片:





报告编号: XZZKBG20251013009-1  
ReportNo

现场采样照片:





报告编号: XZZKBG20251013009-1  
ReportNo

现场采样照片:





报告编号: XZZKBG20251013009-1  
ReportNo

现场采样照片:





报告编号: XZZKBG20251013009-1  
ReportNo

现场采样照片:





报告编号: XZZKKG20251013009-1  
ReportNo

现场采样照片:

